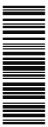


MAESTRIA+ 50 io

FR Notice
DE Anleitung
NL Handleiding
IT Manuale
EN Instructions

DA Brugsanvisning
FI Käyttöopas
NO Veiledning
SV Bruksanvisning

Ref. 5123562A



HOME MOTION by
somfy®

VERTAALDE VERSIE VAN DE HANDLEIDING

NL

Deze handleiding geldt voor alle MAESTRIA+ 50 io-motoren waarvan het koppel/toerental beschikbaar is in de betreffende catalogus.

1. INHOUDSOPGAVE

1. Informatie vooraf	27	3. Gebruik en onderhoud	36
1. 1. Toepassingsgebied	27	3. 1. Op- en neer-functie	36
1. 2. Aansprakelijkheid	27	3. 2. STOP-functie	36
2. Installatie	28	3. 3. Voorkeurpositie (my)	36
2. 1. Montage	28	3. 4. Doekspanningsfunctie	36
2. 2. Aansluiting	29	3. 5. Werking met sensoren	37
2. 3. Ingebruikname	29	3. 6. Tips en aanbevelingen bij gebruik	37
2. 4. Tips en aanbevelingen bij de installatie	34	4. Technische gegevens	38

1. INFORMATIE VOORAF

1. 1. TOEPASSINGSGBIED

De MAESTRIA+ 50-motoren zijn bedoeld voor alle soorten verticale buitenzonweringen.

De professionele installateur van motoriserings- en huisautomatiseringssystemen moet zich ervan vergewissen dat de gemotoriseerde toepassing na de installatie voldoet aan de normen die gelden in het land van gebruik, zoals met name de norm voor buitenzonweringen EN 13561.

1. 2. AANSPRAKELIJKHEID

Lees deze handleiding zorgvuldig door alvorens de motor te installeren en in gebruik te nemen. Naast de instructies in deze handleiding moet u ook de gedetailleerde richtlijnen in het bijgevoegde document **Veiligheidsrichtlijnen** volgen.

De motor moet geïnstalleerd worden door een professionele installateur van motoriserings- en huisautomatiseringssystemen volgens de instructies van Somfy en de geldende regelgeving in het land van gebruik.

Elk gebruik van de motor buiten het hierboven beschreven toepassingsgebied is verboden. Dit, alsook het niet naleven van de instructies in deze handleiding en in het bijgevoegde document **Veiligheidsrichtlijnen**, doet de garantie vervallen en ontheft Somfy van elke aansprakelijkheid.

Na de installatie van de motor moet de installateur zijn klanten informeren over de gebruiks- en onderhoudsvoorwaarden van de motor en hen de gebruiks- en onderhoudsinstructies alsook het bijgevoegde document **Veiligheidsrichtlijnen** overhandigen. Elke service na verkoop aan de motor moet uitgevoerd worden door een professionele installateur van motoriserings- en huisautomatiseringssystemen.

Neem contact op met een Somfy-vertegenwoordiger of ga naar de website www.somfy.com in geval van twijfel bij de installatie van de motor of voor aanvullende informatie.



Veiligheidswaarschuwing!






Opgelet!




Informatie

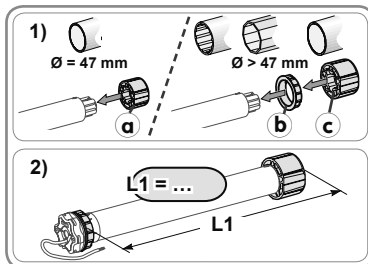
2. INSTALLATIE

-  De professionele installateur van motoriserings- en huisautomatiseringssystemen die de motor installeert moet **verplicht** de onderstaande richtlijnen volgen.
-  De motor niet laten vallen, aan schokken onderwerpen, doorboren of onderdempelen in vloeistof.
-  Een apart bedieningspunt installeren voor elke motor.

2. 1. MONTAGE

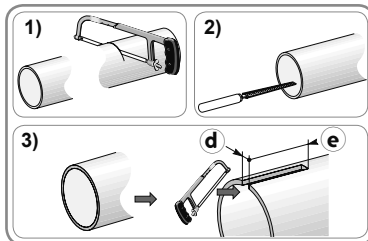
2. 1. 1. Voorbereiding van de motor

-  Controleer of de binnendiameter van de as minstens 47 mm is.
- 1) Monteer de accessoires die nodig zijn om de motor in de as te bevestigen:
 - ofwel alleen de meenemer **a** op de motor.
 - ofwel de adapter **b** en de meenemer **c** op de motor.
- 2) Meet de lengte (**L1**) tussen de binnenrand van de motorkop en het uiteinde van de meenemer.



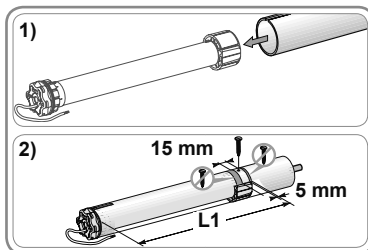
2. 1. 2. Voorbereiding van de as


- 1) Zaag de as op de gewenste lengte voor de te motoriseren toepassing.
- 2) Ontbraam de as en verwijder alle spanen.
- 3) Snij bij assen die vanbinnen rond zijn een inkeping van de volgende afmetingen uit: **d** = 4 mm; **e** = 28 mm



2. 1. 3. Montage van de motor in de as

- 1) Schuif de motor in de as. Plaats bij ronde assen het uitstekende gedeelte van de adapter in de inkeping.
- 2) De beweging van de meenemer moet geblokkeerd worden in de as:
 - ofwel door de as aan de meenemer te bevestigen met 4 parkerschroeven Ø 5 mm of met 4 stalen klinknagels Ø 4,8 mm, geplaatst op 5 tot 15 mm van het uiteinde van de meenemer, ongeacht de gebruikte as.




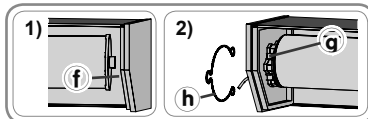
-  De schroeven of klinknagels mogen niet aan de motor, maar alleen aan de meenemer bevestigd worden.
 - ofwel door gebruik te maken van een stop-meenemer, voor niet-ronde assen.

2. 1. 4. Montage van de as met motor

- Maak de eindas vast aan de as.

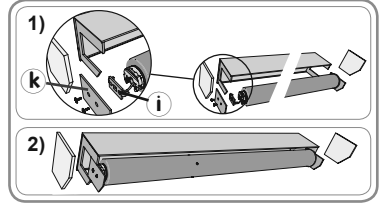
Motor met sterkop

- 1) Monteer en bevestig de as met de motor op de eindassteun **f** en op de sterkopsteun voor de motor **g**.
-  Zorg ervoor dat de as met de motor vergrendeld is op de eindassteun. Dit voorkomt dat de as met de motor uit de eindassteunbevestiging loskomt.
- 2) Plaats de borgring **h** afhankelijk van het type steun.



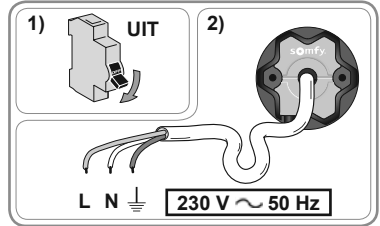
Motor met ronde kop

- ① Gebruik voor motoren van meer dan 25 Nm een geschikte, door Somfy aanbevolen steun.
- 3) Bevestig de steun ① aan de motorkop en vervolgens het afneembare zijflens ②.
- 4) Schuif de as met motor en afneembare zijflens in de kast.



2. 2. AANSLUITING

- ⚠ Kabels die door een metalen wand lopen moeten beschermd en geïsoleerd worden met een mof of een doorvoertule.
 - ⚠ Maak de kabels vast zodat ze niet in contact kunnen komen met bewegende onderdelen.
 - ⚠ Als de motor buiten wordt gebruikt en de stroomkabel van het type H05-VVF is, moet u de kabel tegen UV-stralen beschermen door hem bijvoorbeeld in een kabelgoot te installeren.
 - ✋ Zorg dat de stroomkabel van de motor bereikbaar blijft om hem indien nodig gemakkelijk te kunnen vervangen.
 - ✋ Maak altijd een lus in de stroomkabel buiten om het binnendringen van water in de motor te voorkomen.
- 1) Schakel de netvoeding uit.
 - 2) Sluit de motor aan volgens de informatie in onderstaande tabel:



	Kabel		
	Nul (N)	Fase (L)	Aarding (⏚)
230 V ~ 50 Hz	Blauw	Bruin	Geel-groen

2. 3. INGEBRUIKNAME

In deze handleiding wordt de ingebruikname van de motor beschreven met een lokale Somfy io-homecontrol®-bediening. Een lokale Somfy io-homecontrol®-bediening is een monodirectionele draadloze zender .

2. 3. 1. Identificatie van de al uitgevoerde stappen voor ingebruikname

- ✋ Er mag slechts één motor tegelijk van voeding voorzien worden.
- Aan de hand van drie verschillende reacties kan de status van de motor worden bepaald. Schakel de voeding van één toepassing gedurende 2 seconden uit om de status van de motor te bepalen:

Reactie 1:

- De toepassing beweegt heen en weer wanneer de voeding wordt ingeschakeld.
- De eindpunten zijn ingesteld en er is geen bediening geprogrammeerd.
- Ga naar "Controle nemen met de lokale Somfy io-homecontrol®-bediening (§2. 3. 2)" en vervolgens naar "Eerste lokale Somfy io-homecontrol®-bediening programmeren (§2. 3. 6 A)".

Reactie 2:

- De toepassing beweegt niet heen en weer wanneer de voeding wordt ingeschakeld en reageert niet wanneer op de toetsen van de bediening wordt gedrukt.
- De eindpunten zijn niet ingesteld en er is geen bediening geprogrammeerd.
- Ga naar Controle nemen met de lokale Somfy io-homecontrol®-bediening (§2. 3. 2).

Reactie 3:

- De toepassing beweegt niet heen en weer wanneer de voeding wordt ingeschakeld, maar reageert wel wanneer op de toetsen van de bediening wordt gedrukt.
- De ingebruikname is afgerond.
- Ga naar Geavanceerde functies instellen (§2. 3. 5) om geavanceerde functies te wijzigen.

Volg onderstaande stappen om de motor in gebruik te nemen:

- 1) Controle nemen met de lokale Somfy io-homecontrol®-bediening (§2. 3. 2)
- 2) De draairichting controleren (§2. 3. 3)
- 3) De eindpunten instellen (§2. 3. 4)
- 4) Geavanceerde functies instellen (§2. 3. 5)
- 5) Eerste lokale Somfy io-homecontrol®-bediening programmeren (§2. 3. 6)

2. 3. 2. Controle nemen met de lokale Somfy io-homecontrol®-bediening

- Druk de op- en neer-toetsen tegelijkertijd in: de toepassing beweegt heen en weer.

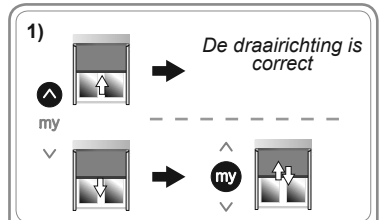
De bediening heeft controle over de motor.

i De bediening verliest de controle als de voeding van de motor wordt uitgeschakeld voordat de bediening definitief is geprogrammeerd.



2. 3. 3. De draairichting controleren

- 1) Druk op de op-toets:
 - Als de toepassing omhoog gaat, is de draairichting correct.
 - Als de toepassing omlaag gaat, is de draairichting verkeerd. Druk op de "my"-toets totdat de toepassing heen en weer beweegt: de draairichting is gewijzigd.
- 2) Druk op de op-toets om de draairichting te controleren.

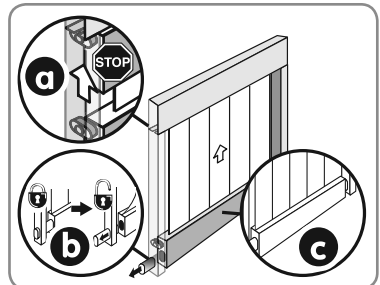


2. 3. 4. De eindpunten instellen

- i** De instelling van de eindpunten hangt af van de uitrusting van de toepassing (zie onderstaande tabel).
- i** Wanneer u lang op de op- of neer-toets drukt, gaat de toepassing continu omhoog of omlaag. Wanneer u kort op de op- of neer-toets drukt, gaat de toepassing kort omhoog of omlaag.

Beschikbare uitrustingen

a Bovenste stopper	b Vergrendelingsysteem in het onderste eindpunt			c Zware onderlat	Uit te voeren stappen
	Geen	Manueel	*Automatisch		
-	✓	✓	-	-	Zie E1
✓	✓	✓	-	-	Zie E2
✓	✓	-	-	✓	Zie E3**
✓	-	-	✓	-	Zie E4
-	-	-	✓	-	Zie E5

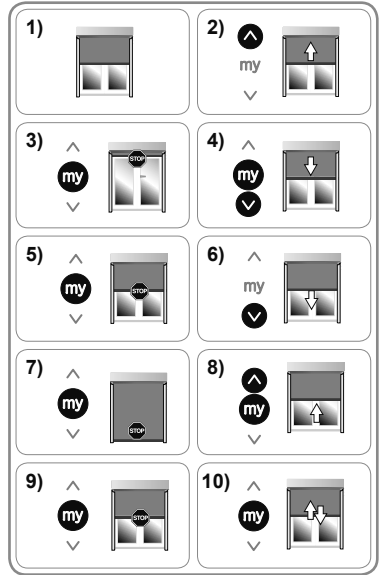


*Automatisch

**Deze stap is met name geschikt voor "ZIP screens" of alle andere specifieke gemotoriseerde toepassingen met zware onderlat en stopper in het bovenste eindpunt.

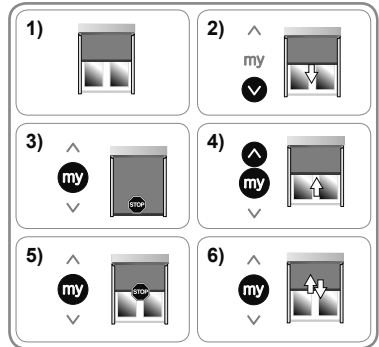
E1. MANUELE INSTELLING VAN HET BOVENSTE EN ONDERSTE EINDPUNT

- 1) Laat de toepassing half neer.
- 2) Druk op de op-toets: de toepassing gaat omhoog.
- 3) Druk op "my" om de toepassing te stoppen op het bovenste eindpunt (pas de positie van de toepassing indien nodig aan met de op- of neer-toets).
- 4) Druk de "my"- en neer-toets tegelijkertijd in: de toepassing gaat omlaag.
- 5) Druk op "my" om de toepassing half neer te laten.
- 6) Druk op de neer-toets: de toepassing gaat omlaag.
- 7) Druk op "my" om de toepassing te stoppen op het onderste eindpunt (pas de positie van de toepassing indien nodig aan met de op- of neer-toets).
- 8) Druk de "my"- en op-toets tegelijkertijd in: de toepassing gaat omhoog.
- 9) Druk op "my" totdat de toepassing heen en weer beweegt om de instelling van het eindpunt te bevestigen.
- 10) Druk op "my" totdat de toepassing heen en weer beweegt om de instelling van het eindpunt te bevestigen.



E2. MANUELE INSTELLING VAN HET ONDERSTE EINDPUNT EN AUTOMATISCHE INSTELLING VAN HET BOVENSTE EINDPUNT

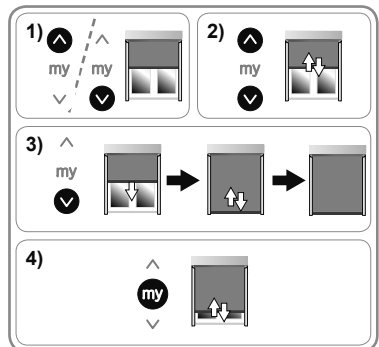
- 1) Laat de toepassing half neer.
- 2) Druk op de neer-toets: de toepassing gaat omlaag.
- 3) Druk op "my" om de toepassing te stoppen op het onderste eindpunt (pas de positie van de toepassing indien nodig aan met de op- of neer-toets).
- 4) Druk de "my"- en op-toets tegelijkertijd in: de toepassing gaat omhoog.
- 5) Druk op "my" om de toepassing te stoppen.
- 6) Druk op "my" totdat de toepassing heen en weer beweegt om de instelling van het onderste eindpunt te bevestigen.



i Na het drukken op "my" wordt het bovenste eindpunt automatisch ingesteld.

E3. AUTOMATISCHE INSTELLING VAN DE EINDPUNTEN

- 1) Laat de toepassing half neer.
- 2) Druk de op- en neer-toetsen tegelijkertijd kort in: de toepassing beweegt heen en weer.
- 3) Druk op de neer-toets: de toepassing gaat omlaag totdat het onderste eindpunt is bereikt, gaat kort omhoog en keert dan terug naar het onderste eindpunt.
- 4) Druk op de "my"-toets totdat de toepassing kort heen en weer beweegt om de instelling te bevestigen.

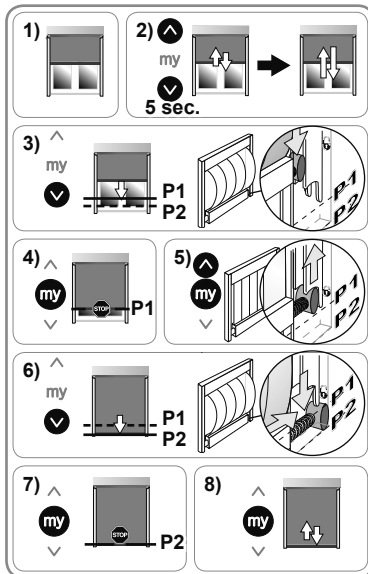


i Als na meerdere pogingen het onderste eindpunt niet automatisch wordt ingesteld, volgt u stap **E2**.

E4. MANUELE INSTELLING VAN HET ONDERSTE EINDPUNT EN AUTOMATISCHE INSTELLING VAN HET BOVENSTE EINDPUNT MET AUTOMATISCH VERGREDELINGSSYSTEEM

ⓘ Afhankelijk van de toepassing kan het vergrendelingssysteem op het onderste eindpunt verschillen. De werkwijze voor het instellen van de ingangs-/uitgangspositie is echter dezelfde voor alle systemen.

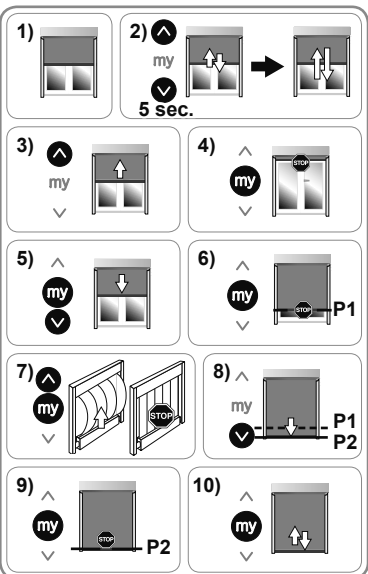
- 1) Laat de toepassing half neer.
- 2) Druk de op- en neer-toetsen tegelijkertijd in gedurende 5 seconden: de toepassing beweegt een eerste keer heen en weer en vervolgens een tweede keer, langzamer.
- 3) Druk op de neer-toets: de toepassing gaat omlaag.
- 4) Druk op de "my"-toets om de toepassing te stoppen in het punt (P1) dat overeenkomt met de ingang van het automatische vergrendelingssysteem.
- 5) Druk de "my"-toets en de op-toets tegelijkertijd in: de toepassing gaat omhoog en stopt, en het doek wordt opgespannen.
- 6) Druk op de neer-toets: de toepassing gaat omlaag.
- 7) Druk op de "my"-toets om de toepassing te stoppen in het punt (P2) dat overeenkomt met de uitgang van het automatische vergrendelingssysteem.
- 8) Druk op "my" totdat de toepassing heen en weer beweegt om de instelling van het eindpunt te bevestigen.



E5. MANUELE INSTELLING VAN DE EINDPUNTEN MET AUTOMATISCH VERGREDELINGSSYSTEEM

ⓘ Afhankelijk van de toepassing kan het vergrendelingssysteem op het onderste eindpunt verschillen. De werkwijze voor het instellen van de ingangs-/uitgangspositie is echter dezelfde voor alle systemen.

- 1) Laat de toepassing half neer.
- 2) Druk de op- en neer-toetsen tegelijkertijd in gedurende 5 seconden: de toepassing beweegt een eerste keer heen en weer en vervolgens een tweede keer, langzamer.
- 3) Druk op de op-toets: de toepassing gaat omhoog.
- 4) Druk op "my" om de toepassing te stoppen op het bovenste eindpunt (pas de positie van de toepassing indien nodig aan met de op- of neer-toets).
- 5) Druk de "my"- en neer-toets tegelijkertijd in: de toepassing gaat omlaag.
- 6) Druk op de "my"-toets om de toepassing te stoppen in het punt (P1) dat overeenkomt met de ingang van het automatische vergrendelingssysteem.
- 7) Druk de "my"-toets en de op-toets tegelijkertijd in: de toepassing gaat omhoog en stopt, en het doek wordt opgespannen.
- 8) Druk op de neer-toets: de toepassing gaat omlaag.
- 9) Druk op de "my"-toets om de toepassing te stoppen in het punt (P2) dat overeenkomt met de uitgang van het automatische vergrendelingssysteem.
- 10) Druk op "my" totdat de toepassing heen en weer beweegt om de instelling van het eindpunt te bevestigen.



2. 3. 5. Geavanceerde functies instellen

- ⓘ Stel de geavanceerde functies in na het instellen van de eindpunten (§2.3.4) en voor het programmeren van de eerste lokale Somfy io-homecontrol®-bediening (§2.3.6).
- Om de geavanceerde functies te wijzigen na het programmeren van de eerste bediening moet u gewoon de voeding onderbreken. Vervolgens kunt u de geavanceerde functies instellen gedurende vier volledige op- en neer-cycli van de toepassing.

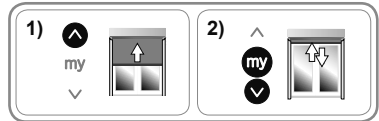
A. "BACK RELEASE"-FUNCTIE, ALLEEN VOOR TOEPASSINGEN MET STOPPER BOVENAAN

- ⓘ Met deze functie kan het doek worden ontspannen nadat de toepassing is gesloten en de bovenste stopper tegen de kast aan komt.

De Back Release-functie is standaard uitgeschakeld.

- De functie in- of uitschakelen:

- 1) Stuur de toepassing naar het bovenste eindpunt.
- 2) Druk de "my"- en neer-toetsen tegelijkertijd in totdat de toepassing heen en weer beweegt.
 - Als de "Back Release"-functie uitgeschakeld was, wordt ze ingeschakeld.
 - Als de "Back Release"-functie ingeschakeld was, wordt ze uitgeschakeld.



- U kunt de "Back release"-functie controleren door de toepassing half neer te laten en vervolgens op de op-toets te drukken om de toepassing naar het bovenste eindpunt te sturen.

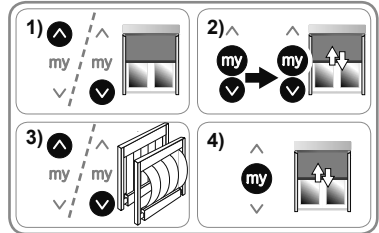
B. DOEKSPANNINGSFUNCTIE MET AUTOMATISCH VERGREDELINGSSYSTEEM OP ONDERSTE EINDPUNT

- ⓘ Met deze functie kunt u de doekspanning van de toepassing op 3 niveaus instellen (sterk-gemiddeld-zwak).

- ⓘ De doekspanning is standaard op het gemiddelde niveau ingesteld.

- Doekspanning aanpassen:

- 1) Laat de toepassing half neer.
- 2) Druk de "my"- en neer-toets tegelijkertijd kort in en druk vervolgens de "my"- en neer-toets tegelijkertijd lang in totdat de toepassing heen en weer beweegt.



- ⓘ De motor blijft slechts **tien seconden** in de instelstand staan.

- 3) Pas de doekspanning aan met de op- of neer-toets.

- Als u de doekspanning wilt verhogen, drukt u op de op-toets totdat de toepassing langzaam heen en weer beweegt: de doekspanning van de toepassing wordt op het hoogste niveau ingesteld.
- Als u de doekspanning wilt verlagen, drukt u op de neer-toets totdat de toepassing langzaam heen en weer beweegt: de doekspanning van de toepassing wordt op het laagste niveau ingesteld.

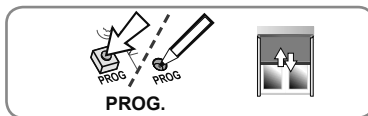
- 4) Druk op de "my"-toets totdat de toepassing heen en weer beweegt om de instelling te bevestigen.

2. 3. 6. Eerste lokale Somfy io-homecontrol®-bediening programmeren

ⓘ De eerste bediening kan pas (definitief) worden geprogrammeerd als de eindpunten van de toepassing zijn ingesteld.

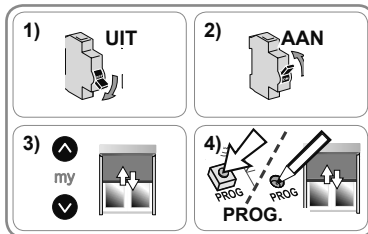
A. VOORGEPROGRAMMEERDE SOMFY IO-HOMECONTROL®-BEDIENING PROGRAMMEREN

- Druk op de PROG-toets van de voorgeprogrammeerde bediening: de toepassing beweegt heen en weer; de bediening is definitief geprogrammeerd.



B. EEN NIET-VOORGEPROGRAMMEERDE BEDIENING PROGRAMMEREN

- 1) Schakel de netvoeding uit (de voorgeprogrammeerde bediening wordt gewist).
- 2) Schakel de netvoeding weer in. De toepassing beweegt kort heen en weer.
- 3) Druk de op- en neer-toets van de te programmeren bediening tegelijkertijd in totdat de toepassing heen en weer beweegt.
- 4) Druk kort op de PROG-toets van de bediening: de toepassing beweegt kort heen en weer; de bediening is geprogrammeerd.



2. 4. TIPS EN AANBEVELINGEN BIJ DE INSTALLATIE

2. 4. 1. Vragen over de motor?

Problemen	Mogelijke oorzaken	Oplossingen
De toepassing werkt niet.	De aansluiting is verkeerd.	Controleer de aansluiting en wijzig deze indien nodig.
	De thermische beveiliging van de motor is in werking getreden.	Wacht totdat de motor is afgekoeld.
	De gebruikte kabel is niet conform.	Controleer of de gebruikte kabel 3 geleiders heeft.
	De batterij van de Somfy io-bediening is bijna leeg.	Controleer de batterij en vervang deze indien nodig.
	De bediening is niet compatibel.	Controleer of de bediening compatibel is en vervang deze indien nodig.
De toepassing stopt te vroeg.	De gebruikte Somfy io-bediening is niet geprogrammeerd in de motor.	Gebruik een geprogrammeerde bediening of programmeer deze bediening.
	De adapter is slecht geplaatst.	Bevestig de adapter correct.
	De eindpunten zijn slecht ingesteld.	Stel de eindpunten opnieuw in.

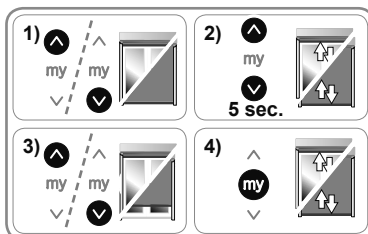
2. 4. 2. De eindpunten opnieuw instellen

ⓘ De volgende procedure geldt alleen voor handmatig ingestelde eindpunten.

ⓘ Deze procedure kan alleen worden uitgevoerd met een definitief geprogrammeerde io-bediening.

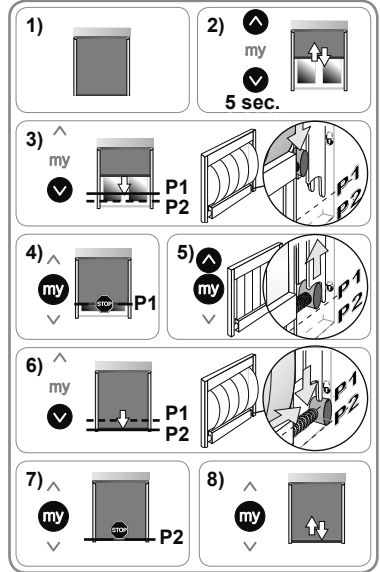
A. HANDMATIG INGESTELDE EINDPUNTEN OPNIEUW INSTELLEN

- 1) Stuur de toepassing naar het eindpunt dat u wilt aanpassen.
- 2) Druk de op- en neer-toetsen tegelijkertijd in gedurende 5 seconden totdat de toepassing heen en weer beweegt.
- 3) Stuur de toepassing naar het nieuwe eindpunt met de op- of neer-toets.
- 4) Druk op de "my"-toets totdat de toepassing heen en weer beweegt om de instelling te bevestigen.





B. HET AUTOMATISCH VERGRENDELINGSSYSTEEM IN HET ONDERSTE EINDPUNT OPNIEUW INSTELLEN

- 1) Stuur de toepassing naar het onderste eindpunt.
- 2) Druk de op- en neer-toetsen tegelijkertijd in gedurende 5 seconden: de toepassing beweegt heen en weer.
- 3) Druk op de neer-toets: de toepassing gaat omlaag.
- 4) Druk op de "my"-toets om de toepassing te stoppen in het punt (P1) dat overeenkomt met de ingang van het automatische vergrendelingsstelsel.
- 5) Druk de "my"-toets en de op-toets tegelijkertijd in: de toepassing gaat omhoog en stopt, en het doek wordt opgespannen.
- 6) Druk op de neer-toets: de toepassing gaat omlaag.
- 7) Druk op de "my"-toets om de toepassing te stoppen in het punt (P2) dat overeenkomt met de uitgang van het automatische vergrendelingsstelsel.
- 8) Druk nogmaals op de "my"-toets totdat de toepassing heen en weer beweegt om de instelling te bevestigen.

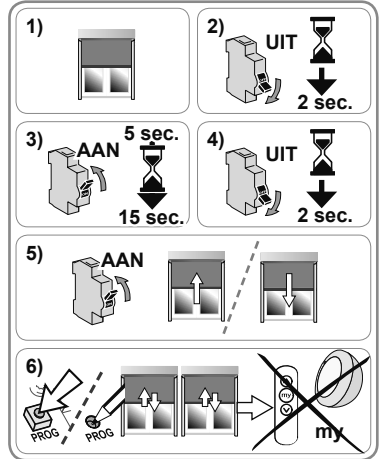


2. 4. 3. Oorspronkelijke configuratie herstellen

 Pas de dubbele spanningsonderbreking alleen toe voor de toepassing die gereset moet worden.

 Deze reset wist alle geprogrammeerde bedieningen, sensoren en instellingen van eindpunten en stelt de voorkeurspositie (my) van de toepassing opnieuw in.

- 1) Laat de toepassing half neer.
- 2) Onderbreek de netvoeding gedurende 2 seconden.
- 3) Schakel de netvoeding weer in gedurende 5 tot 15 seconden.
- 4) Onderbreek de netvoeding gedurende 2 seconden.
- 5) Schakel de voeding weer in: de toepassing beweegt gedurende enkele seconden.
- 6) Druk op de PROG-toets van de lokale Somfy io-homecontrol®-bediening gedurende ongeveer 7 seconden totdat de toepassing twee keer heen en weer beweegt: de oorspronkelijke configuratie van de motor is hersteld.

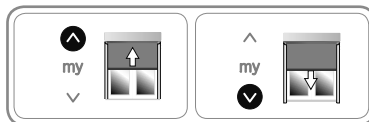


3. GEBRUIK EN ONDERHOUD

Deze motor heeft geen onderhoud nodig.

3. 1. OP- EN NEER-FUNCTIE

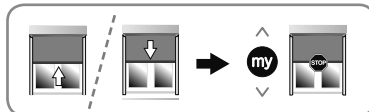
- Druk kort op de op- of neer-toets: de toepassing gaat omhoog of omlaag.



3. 2. STOP-FUNCTIE

De toepassing is in beweging.

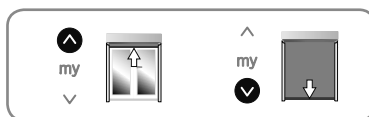
- Druk op de "my"-toets: de toepassing stopt.



3. 3. VOORKEURPOSITIE (MY)

ⓘ Een tussenpositie, "voorkeurpositie (my)" genoemd, tussen het bovenste en het onderste eindpunt, is standaard geprogrammeerd in de motor.

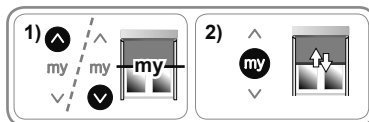
- Deze functie kan pas worden ingeschakeld als de motor een volledige cyclus heeft uitgevoerd.



3. 3. 1. De voorkeurpositie (my) wijzigen

1) Stuur de toepassing naar de gewenste voorkeurpositie (my).

2) Druk op de "my"-toets totdat de toepassing heen en weer beweegt: de nieuwe voorkeurpositie (my) is geprogrammeerd en de oude voorkeurpositie (my) is gewist.



ⓘ Het is niet mogelijk om de eindpunten als voorkeurpositie te programmeren.

3. 3. 2. De voorkeurpositie (my) gebruiken

De toepassing moet stilstaan.

- Druk op de "my"-toets: de toepassing gaat naar de voorkeurpositie (my).



3. 4. DOEKSPANNINGSFUNCTIE

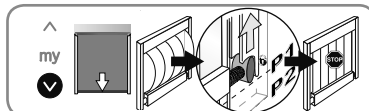
ⓘ De doekspanningsfunctie is alleen mogelijk in het onderste eindpunt bij toepassingen die zijn uitgerust met een vergrendelingsstelsel.

3. 4. 1. Toepassing met automatisch vergrendelingsstelsel

ⓘ De doekspanningsfunctie is altijd actief bij een toepassing die is uitgerust met een automatisch vergrendelingsstelsel.

Doek opspannen

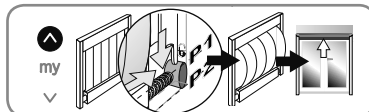
- Druk op de neer-toets: de toepassing gaat omlaag. Wanneer het onderste eindpunt is bereikt, gaat de toepassing automatisch omhoog om het doek op te spannen.



ⓘ Als het doek te strak of niet strak genoeg wordt opgespannen, moet u contact opnemen met een professionele installateur van motoriserings- en huisautomatiseringssystemen om de doekspanning aan te passen.

Toepassing omhoog sturen naar het bovenste eindpunt

- Druk op de op-toets. De toepassing gaat omlaag om het doek te ontspannen en gaat vervolgens omhoog tot in het bovenste eindpunt.

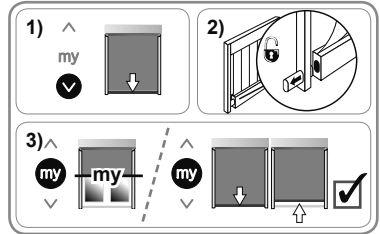


3. 4. 2. Toepassing met handmatig vergrendelingssysteem

- ⓘ Het doek kan worden opgespannen wanneer de toepassing met handmatig vergrendelingssysteem op het onderste eindpunt staat. Deze functie is standaard uitgeschakeld.
- ✋ Controleer altijd of de functie is ingeschakeld of uitgeschakeld voordat u de functie inschakelt en de vergrendelingen vergrendelt om schade aan de toepassing te voorkomen.

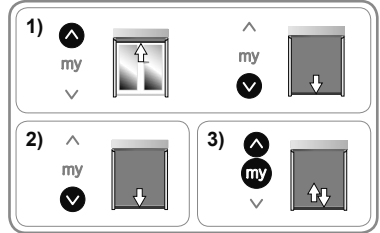
Controleren of de functie is ingeschakeld

- 1) Druk op de neer-toets: de toepassing wordt naar het onderste eindpunt gestuurd.
- 2) Vergrendel de vergrendelingen **niet**.
- 3) Druk op de "my"-toets.
 - Als de toepassing naar de voorkeurpositie (my) gaat, is de doekspanningsfunctie niet actief.
 - Als de toepassing omlaag en vervolgens kort omhoog gaat, is de doekspanningsfunctie actief.



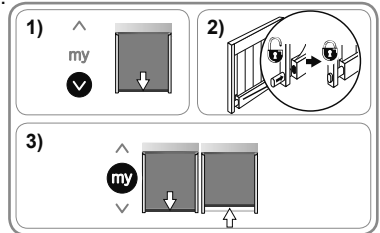
De functie in- of uitschakelen

- 1) Voer een volledige op- en neer-cyclus uit totdat de toepassing het bovenste en het onderste eindpunt bereikt.
- 2) Druk op de neer-toets om de toepassing naar het onderste eindpunt te sturen.
- 3) Druk de "my"- en op-toetsen tegelijkertijd in totdat de toepassing heen en weer beweegt.
 - Als de functie uitgeschakeld was, wordt ze ingeschakeld.
 - Als de functie ingeschakeld was, wordt ze uitgeschakeld.



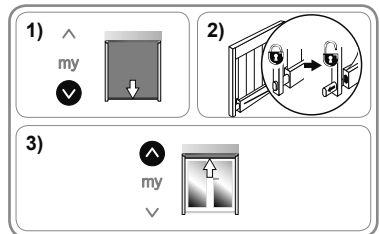
Deze functie gebruiken

- 1) Druk op de neer-toets: de toepassing wordt naar het onderste eindpunt gestuurd.
- 2) Vergrendel de vergrendelingen handmatig.
- 3) Druk op de "my"-toets: de toepassing gaat omlaag en vervolgens omhoog om het doek op te spannen.



Toepassing omhoog sturen naar het bovenste eindpunt

- 1) Druk op de neer-toets: de toepassing wordt naar het onderste eindpunt gestuurd.
- 2) Ontgrendel de vergrendelingen handmatig.
- 3) Druk op de op-toets: de toepassing wordt naar het bovenste eindpunt gestuurd.



3. 5. WERKING MET SENSOREN

Raadpleeg de betreffende handleiding.

3. 6. TIPS EN AANBEVELINGEN BIJ GEBRUIK

3. 6. 1. Vragen over de motor?

Problemen	Mogelijke oorzaken	Oplossingen
De toepassing werkt niet.	De thermische beveiliging van de motor is in werking getreden.	Wacht totdat de motor is afgekoeld.
	De batterij van de Somfy io-bediening is bijna leeg.	Controleer de batterij en vervang deze indien nodig.

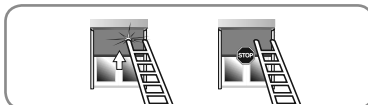
- ⓘ Als de toepassing nog steeds niet werkt, moet u contact opnemen met een professionele installateur van motoriserings- en huisautomatiseringssystemen.

3. 6. 2. Obstakeldetectie

- ⓘ Obstakeldetectie werkt alleen met compatibele toepassingen. Neem contact op met een professionele installateur van motoriserings- en huisautomatiseringssystemen om te weten welke toepassingen compatibel zijn.

De automatische obstakeldetectie beschermt de toepassing tegen beschadiging door obstakels.

- Als de toepassing op een obstakel stuit bij het neerlaten, stopt de toepassing automatisch en wordt ze tot net boven het obstakel opgehaald.
- Als de toepassing op een obstakel stuit bij het ophalen, stopt de toepassing automatisch.



3. 6. 3. Vorstbescherming

De vorstbescherming werkt op dezelfde manier als de obstakeldetectie:

- Als de toepassing weerstand ondervindt, stopt de toepassing automatisch.

3. 6. 4. Somfy io-bedieningen en -sensoren toevoegen/wissen

Raadpleeg de betreffende handleiding.

3. 6. 5. Een verloren of defecte Somfy io-homecontrol®-bediening vervangen

Neem voor de vervanging van een verloren of defecte io-homecontrol®-bediening contact op met een professionele installateur van motoriserings- en huisautomatiseringssystemen.

4. TECHNISCHE GEGEVENS

Radiofrequentie	868-870 MHz io-homecontrol®, tri-band bidirectioneel
Gebruikte frequentiebanden en maximaal vermogen	868,000 MHz - 868,600 MHz e.r.p. <25 mW 868,700 MHz - 869,200 MHz e.r.p. <25 mW 869,700 MHz - 870,000 MHz e.r.p. <25 mW
Voeding	230 V ~ 50 Hz
Bedrijfstemperatuur	- 25 °C tot + 60 °C
Beschermingsgraad	IP 44
Maximum aantal geprogrammeerde bedieningen en sensoren	9
Beveiligingsniveau	Klasse I

CE Hierbij verklaart Somfy dat de in deze handleiding beschreven motor, bedoeld voor gebruik met een voeding van 230V~50Hz en volgens de aanwijzingen in deze handleiding, in overeenstemming is met de essentiële eisen van de Richtlijnen 2006/42/EG en 2014/53/EU.

Een conformiteitsverklaring, die de gehanteerde normen en specificaties in detail beschrijft en die alle identificatiegegevens van de motor en de naam en het adres van de bevoegde persoon (personen) voor het opstellen van het technisch dossier en van de verklaring bevat, met vermelding van plaats en datum van uitgifte, staat ter beschikking op de website www.somfy.com/ce.

Somfy SAS
50 avenue du Nouveau Monde
F-74300 CLUSES

www.somfy.com

HOME MOTION by
somfy®



io-homecontrol® provides advanced and secure radio technology that is easy to install. io-homecontrol® labelled products communicate with each other, improving comfort, security and energy savings.

www.io-homecontrol.com