



RS100 SOLAR io

- NL** Handleiding
- IT** Istruzioni
- ES** Manual de instrucciones
- PL** Instrukcja
- CS** Návod

somfy[®]

VERTAALDE HANDLEIDING

Deze handleiding is geldig voor alle RS100 SOLAR io-motoren waarvan de verschillende versies in de huidige catalogus staan.

INHOUD

1. Informatie vooraf	3
1.1. Toepassingsgebied	3
1.2. Aansprakelijkheid	3
2. Installatie	3
2.1. Montage	4
3. In bedrijf stellen	6
3.1. Voorprogrammeren van het bedieningspunt	7
3.2. Instellen / resetten van de eindpunten in handbediende modus	7
3.3. Instellen / resetten van de eindpunten in halfautomatische modus	8
3.4. Programmeren van het bedieningspunt	8
4. Tips en adviezen voor de installatie	9
4.1. Vragen over het product?	9
4.2. Vervangen van een verloren of defect Somfy bedieningspunt	9
4.3. Wissen van de eindpunteninstellingen: standaardterugkeer naar automatische modus	10
4.4. Terug naar de oorspronkelijke configuratie	10
5. Gebruik en onderhoud	10
5.1. 'Op' en 'Neer' toetsen	10
5.2. Stop-functie	11
5.3. Favoriete positie (my)	11
5.4. Alleen werking met sensoren in twee richtingen	11
5.5. Tips en aanbevelingen voor het gebruik	12
6. Technische gegevens	14

ALGEMEEN

Veiligheidsvoorschriften



GEVAAR

Signaleert een gevaar welke de dood of een ernstig letsel tot gevolg zal hebben.



WAARSCHUWING

Signaleert een gevaar welke de dood of een ernstig letsel kan veroorzaken.



VOORZICHTIG

Signaleert een gevaar welke een licht of middelmatig letsel kan veroorzaken.



OPGELET

Signaleert een gevaar dat het systeem kan beschadigen of vernietigen.

1. INFORMATIE VOORAF

1.1. Toepassingsgebied

De RS100 SOLAR motoren zijn ontworpen voor het motoriseren van alle soorten rolluiken.

De RS100 SOLAR motoren zijn ontworpen voor het motoriseren van alle typen:

Als het rolluik is uitgerust met opengewerkte lamellen, mag een pen met een diameter van 5 mm niet door de openingen passen.

- Raamrolluiken met stapelbare lamellen waarvan het gordijn minstens 4 cm opgehaald kan worden wanneer een opwaartse kracht van 150 N uitgeoefend op de onderste lat terwijl deze zich op 16 cm van de volledig uitgerolde positie bevindt.
- Raamrolluiken met een eindsluitzone die zich bevinden op een hoogte van meer dan 1,80 m boven de grond of op een ander permanent toegangsniveau.
- Raamrolluiken bediend met een bedieningspunt zonder vergrendeling dat in het zicht van het bewegend rolluik maar uit de buurt van de bewegende delen geïnstalleerd is op een hoogte van minimaal 1,50 m.

1.2. Aansprakelijkheid

Lees **deze handleiding zorgvuldig** door alvorens de motor te installeren en in gebruik te nemen.

Naast de instructies in deze handleiding moet u ook de gedetailleerde richtlijnen in het bijgevoegde document **Veiligheidsrichtlijnen** volgen.

De motor moet worden geïnstalleerd door een professionele installateur van motoriserings- en huisautomatiseringssystemen volgens de instructies van Somfy en de geldende regelgeving in het land van gebruik.

Elk gebruik van de motor buiten het hierboven beschreven toepassingsgebied is verboden. Hierdoor en door het niet opvolgen van de instructies die in deze handleiding en in het bijgevoegde document **Veiligheidsvoorschriften** staan, vervallen de aansprakelijkheid en de garantie van Somfy.

Na de installatie van de motor moet de installateur de klant informeren over de voorwaarden voor het gebruik en het onderhoud van de motor en moet deze hem of haar de aanwijzingen voor het gebruik en het onderhoud, evenals het bijgevoegde document **Veiligheidsvoorschriften**, overhandigen. Elke service na verkoop aan de motor moet worden uitgevoerd door een professionele installateur van motoriserings- en huisautomatiseringssystemen.

Vóór de installatie wordt begonnen, moet gecontroleerd worden of dit product compatibel is met de aanwezige apparatuur en accessoires. Raadpleeg bij twijfel tijdens de installatie van dit product of voor aanvullende informatie uw Somfy-leverancier of ga naar de website www.somfy.com.

2. INSTALLATIE



WAARSCHUWING

- *De professionele installateur van motoriserings- en huisautomatiseringssystemen die de motor installeert, moet verplicht de onderstaande instructies volgen.*
- *Houd u aan de in het land van installatie geldende normen en wetgeving.*



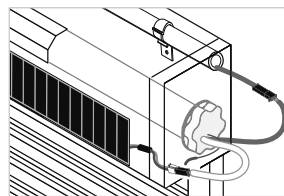
OPGELET

- *De motor niet laten vallen, aan schokken onderwerpen, doorboren of onderdompelen in vloeistof.*
- *Een apart bedieningspunt installeren voor elke motor.*
- *De RS100 SOLAR io motor moet met accu's worden geïnstalleerd: 9.6V NIMH NAKED BATTERY, 9.6V NIMH BATTERY STICK, 16.8V NIMH NAKED BATTERY of 16.8V NIMH BATTERY STICK, en met de zonnepanelen: 2.5W SOLAR PANEL (TAPE) of 5.8W SOLAR PANEL (TAPE).*

OPMERKING

Installatie-instructies:

De drie componenten van het systeem moeten aan dezelfde kant van het rolluik worden geïnstalleerd.



2.1. Montage

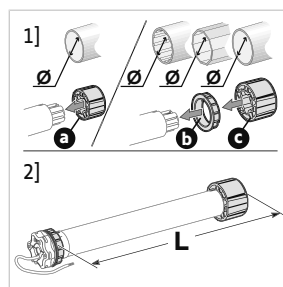
2.1.1. Voorbereiding van de motor



OPGELET

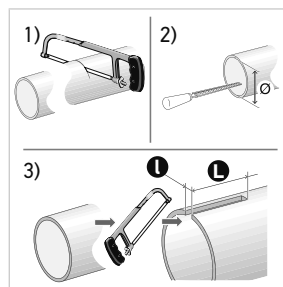
RS100 SOLAR io : de binnendiameter van de buis moet $\text{Ø}47$ mm of groter zijn.

- 1] Monteer de accessoires die nodig zijn om de motor in de buis te bevestigen:
 - ⇒ Ofwel alleen de meenemer **a** op de motor
 - ⇒ Ofwel de adapter **b** en de meenemer **c** op de motor.
- 2] Meet de lengte (**L**) tussen de binnenrand van de motorkop en het uiteinde van de meenemer.



2.1.2. Voorbereiden van de buis

- 1] Zaag de oprolas op de gewenste lengte af, afhankelijk van het te motoriseren systeem.
- 2] Ontbraam de oprolas en verwijder de splinters.
- 3] Bij van binnen gladde oprolassen zaagt u een inkeping met de volgende afmetingen:
 - RS100 SOLAR io : l = 4 mm, L = 28 mm.



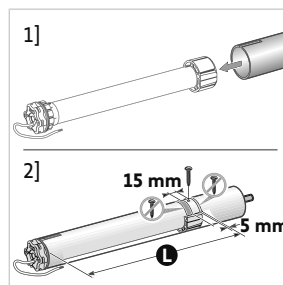
2.1.3. De buis/motor assembleren



VOORZICHTIG

De schroeven of klinknagels mogen niet aan de motor, maar alleen aan de meenemer worden bevestigd.

- 1] Schuif de motor in de oprolas. Plaats bij assen die vanbinnen rond zijn de inkeping op het uitstekende gedeelte van de adapter.
- 2] De beweging van de meenemer moet geblokkeerd worden in de as:
 - Ofwel door de as aan de meenemer te bevestigen met 4 x $\text{Ø}5$ parkerschroeven of 4 x $\text{Ø}4,8$ mm stalen klinknagels, geplaatst op 5 en 15 mm van het uiteinde van de meenemer, ongeacht de gebruikte as.
 - Ofwel door gebruik te maken van een stop-meenemer, voor niet-ronde assen.



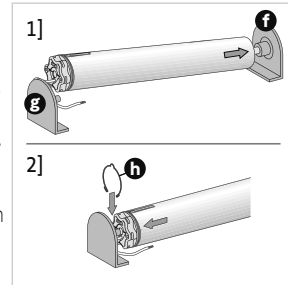
2.1.4. Installeren van de buis/motor

Maak de eindas vast aan de as.

⚠ OPGELET

- Het gemotoriseerde systeem mag niet te strak tussen de steunen worden gemonteerd.
- Controleer of de buis/motor is vergrendeld op de eindasteun. Dit voorkomt dat de buis/motor uit de bevestiging van de eindasteun schuift.

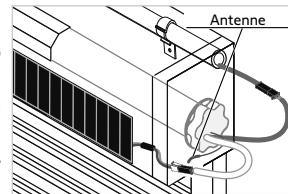
- 1] Monteer en bevestig de buis/motor op de eindasteun **f** en op de motorsteun **g**.
- 2] Breng, afhankelijk van het type steun, de borgring (**h**) op zijn plaats.



2.1.5. Installatie van de antenne

⚠ OPGELET

- De antenne moet geplaatst worden in de box of tussen de vaste constructie van het rolluik en de binnenwang van de box.
- De antenne moet beslist beschermd worden tegen de bewegende delen van het rolluik.
- De antenne mag nooit worden ingekort (risico van verandering van het draadloze bereik).
- Voor de beste draadloze prestaties van het systeem wordt aanbevolen om de antenne naar onderen te plaatsen en verwijderd van de voedingskabels van de accu.



2.1.6. Bedrading



WAARSCHUWING

Houd u aan de norm NF C 15-100 voor elektrische installaties.



WAARSCHUWING

Om de elektrische veiligheid te garanderen, moet deze klasse III motor worden gevoed door een ZLVS-spanningsbron (Zeer Lage Veiligheids Spanning).



VOORZICHTIG

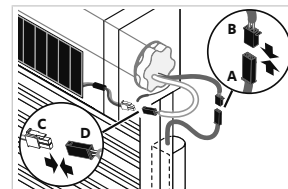
- Kabels die door een metalen wand lopen moeten beschermd en geïsoleerd worden met een mof of een doorvoertule.
- Maak de draden vast zodat ze niet in contact kunnen komen met bewegende onderdelen.
- Als de motor buiten wordt gebruikt en de stroomkabel van het type H05-VVF is, moet u de kabel tegen UV-stralen beschermen door hem bijvoorbeeld in een kabelgoot te installeren.
- De kabel van de motor kan verwijderd worden. Vervang hem door een identiek exemplaar als hij beschadigd is.



OPGELET

- Zorg dat de voedingskabel van de motor toegankelijk blijft: hij moet gemakkelijk kunnen worden vervangen.
- Maak altijd een lus in de voedingskabel om het binnendringen van water in de motor te voorkomen.

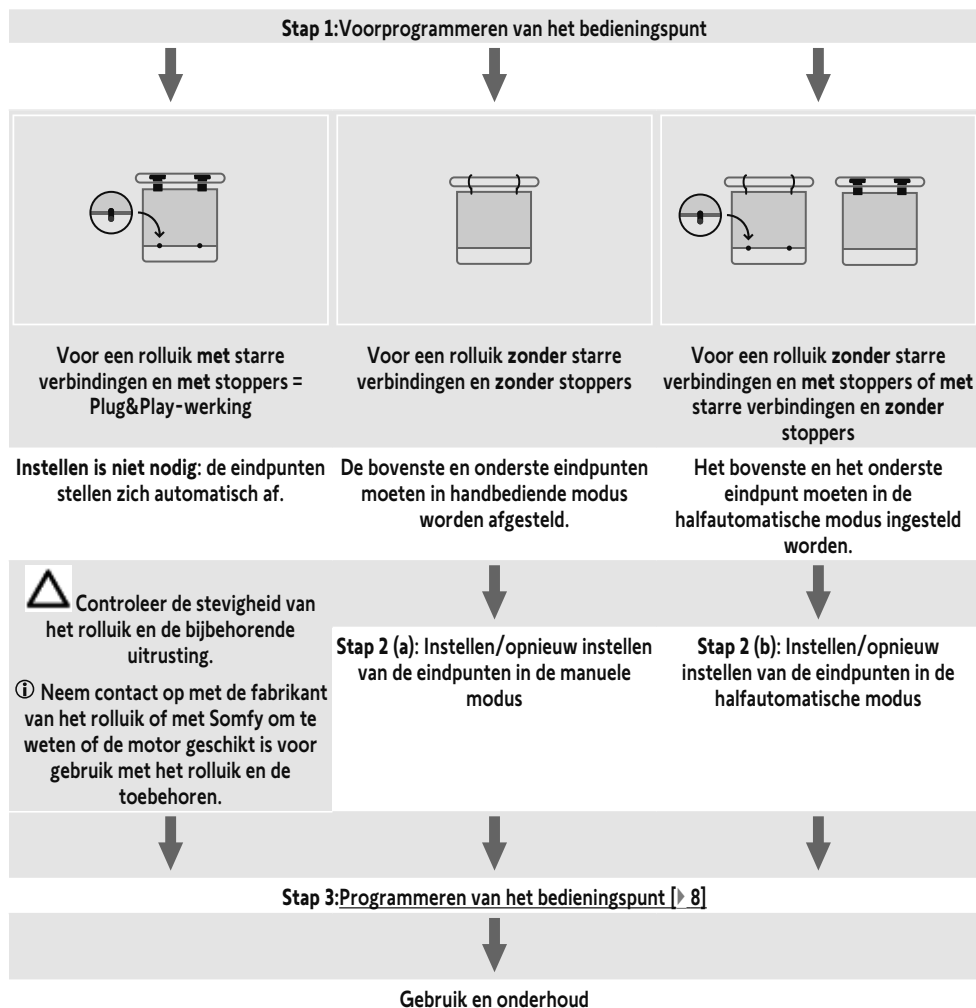
- 1] Sluit de 2-pins stekker van de accu (**A**) aan op de 2-pins stekker (**B**) van de zwarte motorkabel.
- 2] Sluit de 2-pins stekker van het zonnepaneel (**C**) aan op de 2-pins stekker (**D**) van de witte motorkabel.



3. IN BEDRIJF STELLEN

Te volgen stappen

De afstelling van de eindpunten hangt van het gemotoriseerde systeem:



OPMERKING

De draairichting van de motor wordt automatisch ingesteld tijdens de eerste cycli.

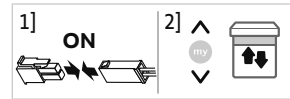
Tijdens de eerste bewegingen zijn de commando's *Op* of *Neer* mogelijk omgekeerd (ze worden automatisch aangepast zonder dat u iets hoeft in te stellen na maximaal 2 complete cycli, van stop tot stop).

OPMERKING

Voor informatie over de geschiktheid van de motor voor het gemotoriseerde systeem en de accessoires neemt u contact op met de fabrikant van het systeem of met Somfy.

3.1. Voorprogrammeren van het bedieningspunt

- 1] Sluit de motor aan (zie **Bedrading** [► 5]).
- 2] Druk tegelijkertijd kort op de **Op** Up en **Neer** Down toetsen op het bedieningspunt:
 - ⇒ Het gemotoriseerde systeem beweegt kort op en neer.
 - Het bedieningspunt is in de motor voorgeprogrammeerd.



De motor staat nu in de programmeermodus gedurende ≈ 10 min.

3.2. Instellen / resetten van de eindpunten in handbediende modus

OPMERKING

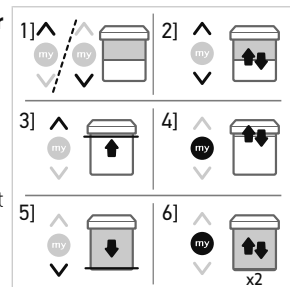
De eindpunten kunnen in willekeurige volgorde worden afgesteld.

Deze procedure geldt alleen voor rolluiken **zonder** starre verbindingen en **zonder** stoppers.

OPMERKING

In de instelmodus beweegt het rolluik langzamer gedurende de eerste seconden.

- 1] Laat het rolluik half neer.
- 2] Druk tegelijk op de **Op** en **Neer** toetsen op het bedieningspunt tot het gemotoriseerde systeem op en neer beweegt.
 - ⇒ De motor staat nu in de programmeermodus gedurende ≈ 10 min.
- 3] Druk op de **Op** toets om het gemotoriseerde systeem naar het gewenste bovenste eindpunt te bewegen.
- 4] Druk op de **my** toets tot het gemotoriseerde systeem op en neer beweegt.
 - Het bovenste eindpunt is geprogrammeerd.
- 5] Druk op de **Neer** toets om het gemotoriseerde systeem in het gewenste onderste eindpunt te plaatsen.
- 6] Druk op de **my** toets tot het gemotoriseerde systeem twee keer op en neer beweegt.
 - Het tweede eindpunt is ingesteld.
 - De eindpunten zijn geprogrammeerd.
 - De motor gaat in de programmeermodus gedurende ongeveer 10 minuten als geen bediening geprogrammeerd wordt.



OPMERKING

Om de instellingen van de eindpunten te wijzigen, gaat u op dezelfde manier te werk als bij het instellen.

Voer de voorgaande stap opnieuw uit als u de instellingen later wilt wijzigen.

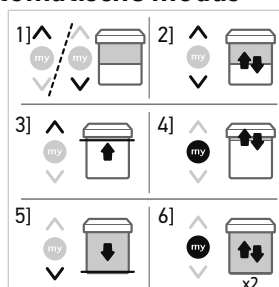
3.3. Instellen / resetten van de eindpunten in halfautomatische modus

Deze procedure geldt alleen voor rolluiken **zonder** starre verbindingen en **met** stoppers en voor rolluiken met starre verbindingen en zonder stoppers.

① OPMERKING

In de instelmodus beweegt het rolluik langzamer gedurende de eerste seconden.

- 1] Laat het rolluik half neer.
- 2] Druk tegelijk op de **Op** en **Neer** toetsen op het bedieningspunt tot het gemotoriseerde systeem op en neer beweegt.
 - ⇒ De motor staat nu in de programmeermodus gedurende ≈ 10 min.
- 3] Activeer het rolluik en laat het automatisch stoppen op het bovenste (in geval van stoppers) of onderste eindpunt (in geval van starre verbindingen).
- 4] Druk op de **my** toets tot het gemotoriseerde systeem op en neer beweegt.
 - Het eerste eindpunt is ingesteld.
- 5] Stuur het rolluik naar het gewenste onderste (rolluik zonder starre verbindingen) of bovenste eindpunt (rolluik zonder stoppers).
- 6] Druk op de **my** toets tot het gemotoriseerde systeem twee keer op en neer beweegt.
 - Het tweede eindpunt is ingesteld.
 - De eindpunten zijn geprogrammeerd.
 - De motor gaat in de programmeermodus gedurende ongeveer 10 minuten als geen bediening geprogrammeerd wordt.



① OPMERKING

Om de instellingen van de eindpunten te wijzigen, gaat u op dezelfde manier te werk als bij het instellen.

Voer de voorgaande stap opnieuw uit als u de instellingen later wilt wijzigen.

3.4. Programmeren van het bedieningspunt

De motor staat in de programmeermodus:

- Druk kort op de **PROG** toets van het bedieningspunt dat u wilt programmeren:
 - Het gemotoriseerde systeem beweegt op en neer.

→ Het bedieningspunt is in de motor geprogrammeerd.



① OPMERKING

*Als de motor niet meer in de programmeermodus staat, voer Stap **Voorprogrammeren van het bedieningspunt** opnieuw uit voordat u Stap **Programmeren van het bedieningspunt** [8] uitvoert.*

4. TIPS EN ADVIEZEN VOOR DE INSTALLATIE

4.1. Vragen over het product?

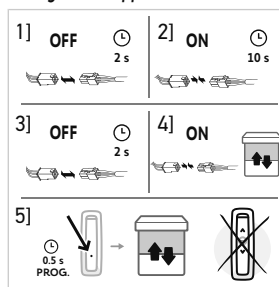
Problemen	Mogelijke oorzaken	Oplossingen
Het gemotoriseerde systeem werkt niet.	De batterij is leeg.	Zie de handleiding van de batterij.
	De aansluiting is niet correct.	Controleer de aansluiting en wijzig deze indien nodig. Zie Bedrading .
	De batterij van het bedieningspunt is bijna leeg.	Controleer de batterij en vervang deze indien nodig.
	Het bedieningspunt is niet compatibel.	Controleer de compatibiliteit en vervang het bedieningspunt indien nodig.
Het gemotoriseerde systeem stopt te vroeg.	Het gebruikte bedieningspunt werd niet in de motor geprogrammeerd.	Gebruik een geprogrammeerd bedieningspunt of programmeer dit bedieningspunt. Zie Programmeren van het bedieningspunt .
	De adapter is niet goed geplaatst.	Zie voor de correcte plaatsing van de adapter het hoofdstuk Montage .
	De eindpunten zijn niet goed afgesteld.	Stel de eindpunten bij volgens de instructies in Bijstellen van de eindpunten .

4.2. Vervangen van een verloren of defect Somfy bedieningspunt

ⓘ **OPMERKING**

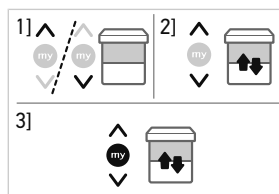
- Deze reset verwijdert alle lokale bedieningspunten, maar de sensoren, de ingestelde eindpunten en de favoriete positie (my) blijven behouden.
- Ontkoppel het zonnepaneel en sluit het na de laatste stap weer aan alvorens de volgende stappen uit te voeren.

- 1] Koppel de motor twee seconden los van de batterij en het zonnepaneel.
- 2] Sluit de motor gedurende vijf tot vijftien seconden weer aan op de batterij.
- 3] Koppel de motor opnieuw gedurende twee seconden los.
- 4] Sluit de motor weer aan: het gemotoriseerde systeem beweegt enkele seconden. (Als het gemotoriseerde systeem in het bovenste of onderste eindpunt staat, gaat het kort op en neer).
- 5] Druk kort op de **PROG** toets van het nieuwe bedieningspunt: het gemotoriseerde systeem beweegt op en neer.
→ het nieuwe bedieningspunt is geprogrammeerd en alle andere bedieningspunten zijn verwijderd.



4.3. Wissen van de eindpuntinstellingen: standaardterugkeer naar automatische modus

- 1] Laat het gemotoriseerde product half neer.
- 2] Druk tegelijk op de **Op** en **Neer** toetsen tot het gemotoriseerde systeem op en neer beweegt.
- 3] Druk tegelijk op de toetsen **Op, My** en **Neer** tot het gemotoriseerde systeem op en neer beweegt.
→ De instellingen van de eindpunten zijn gewist.



OPMERKING

De bedieningen, de sensoren en de voorkeurpositie (my) blijven geprogrammeerd.

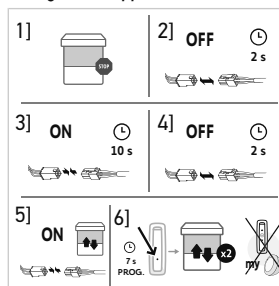
Voer de procedure voor ingebruikname opnieuw uit (zie Ingebruikname).

4.4. Terug naar de oorspronkelijke configuratie

OPMERKING

- Deze reset verwijdert alle bedieningspunten, alle sensoren, alle ingestelde eindpunten en reset de favoriete positie (my) van de motor.
- Ontkoppel het zonnepaneel en sluit het na de laatste stap weer aan alvorens de volgende stappen uit te voeren.

- 1] Zet het gemotoriseerde systeem halverwege (indien mogelijk).
- 2] Koppel de motor opnieuw gedurende twee seconden los van de batterij.
- 3] Sluit de motor gedurende vijf tot vijftien seconden weer aan.
- 4] Koppel de motor opnieuw gedurende twee seconden los.
- 5] Sluit de motor weer aan: het gemotoriseerde systeem beweegt enkele seconden. (Als het gemotoriseerde systeem in het bovenste of onderste eindpunt staat, gaat het kort op en neer).
- 6] Druk **gedurende circa zeven seconden** op de **PROG** toets van het lokale Somfy bedieningspunt **tot het gemotoriseerde systeem twee keer op en neer beweegt**.



→ De motor is gereset naar de oorspronkelijke configuratie.

Voer het in bedrijf stellen opnieuw uit (zie **In bedrijf stellen**).

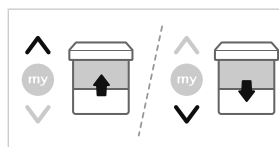
5. GEBUIK EN ONDERHOUD

OPMERKING

Deze motor heeft geen onderhoud nodig.

5.1. 'Op' en 'Neer' toetsen

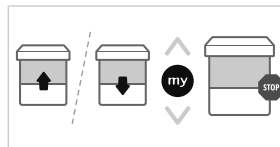
Druk kort op de **Op** of **Neer** toets om het gemotoriseerde systeem geheel omhoog of omlaag te laten gaan.



5.2.Stop-functie

Het gemotoriseerde systeem is in beweging.

- Druk kort op **my**:
 - het gemotoriseerde systeem stopt.



5.3.Favoriete positie (my)

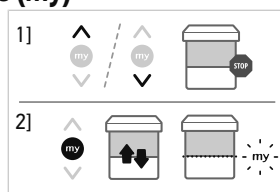
① OPMERKING

Er kan een tussenpositie, die de 'favoriete' (my) positie' wordt genoemd en die verschilt van de bovenste en onderste eindpunten, worden geprogrammeerd.

Voer 2 volledige op- of neer-cycli uit tot aan het bovenste en onderste eindpunt van het rolluik om de voorkeurpositie te activeren.

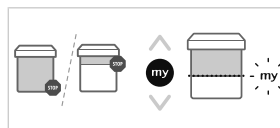
5.3.1.Programmeren of wijzigen van de favoriete positie (my)

- 1] Zet het gemotoriseerde systeem in de gewenste favoriete positie (my).
- 2] Houd de **my** toets ongeveer vijf seconden ingedrukt tot het gemotoriseerde systeem op en neer beweegt:
 - De gewenste favoriete positie (my) is geprogrammeerd.



5.3.2.De favoriete positie (my) gebruiken

Druk **kort** op **my**: het gemotoriseerde systeem komt in beweging en stopt in de favoriete positie (my).



5.3.3.Verwijderen van de favoriete positie (my)

- 1] Druk op **my**:
 - ⇒ het gemotoriseerde systeem komt in beweging en stopt in de favoriete positie (my).
- 2] Druk opnieuw op **my** tot het gemotoriseerde systeem op en neer beweegt:
 - De favoriete positie (my) is nu verwijderd.



5.4.Alleen werking met sensoren in twee richtingen

① OPMERKING

Het gebruik van een lokale io-sensor is niet toegestaan. Een io-"box" is vereist om de io-sensor te koppelen.

Raadpleeg de betreffende handleiding om de sensor te bedienen.

5.5. Tips en aanbevelingen voor het gebruik

5.5.1. Vragen over het product?

Problemen	Mogelijke oorzaken	Oplossingen
Het gemotoriseerde systeem werkt niet.	De batterij van het bedieningspunt is bijna leeg. Het batterijniveau is laag of de batterij is ontladen.	Vervang de batterij indien nodig. Zie de handleiding van de batterij.

ⓘ **OPMERKING**

Als het systeem nog steeds niet werkt, neem dan contact op met een erkende installateur van automatiseringssystemen in woningen.

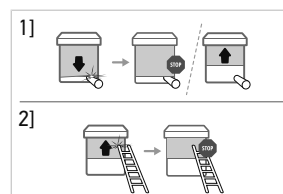
5.5.2. Vervangen van een verloren of defect Somfy bedieningspunt

Voor het vervangen van een verloren of defect Somfy bedieningspunt, moet u contact opnemen met een erkende installateur van automatiseringssystemen in woningen.

5.5.3. Obstakeldetectie

Door de automatische detectie van obstakels wordt het gemotoriseerde systeem beschermd en kunnen obstakels worden verwijderd:

- 1] Als het rolluik op een obstakel stuit bij het sluiten, gebeurt het volgende, afhankelijk van de positie van het obstakel:
 - ⇒ Ofwel stopt het rolluik automatisch.
 - ⇒ Ofwel stopt het rolluik en gaat het automatisch weer omhoog.
- 2] Als het rolluikblad op een obstakel stuit bij het oprollen, stopt het rolluik automatisch.



5.5.4. Bescherming tegen vastvriezen

De bescherming tegen vastvriezen werkt op dezelfde manier als de detectie van obstakels:

Als het gemotoriseerde systeem weerstand ondervindt, stopt het automatisch om het rolluikblad te beschermen: Het rolluik blijft in de beginstand.

5.5.5. Bescherming van de accu tegen overmatige ontlading

ⓘ **OPMERKING**

Dankzij het zonnepaneel stijgt de accuspanning, en de motor hervat zijn normale werking.

De accu kan echter ook worden opgeladen met de compatibele externe acculader van Somfy.

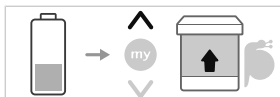
5.5.5.1. Normale spanning

De motor werkt normaal.



5.5.5.2. Zwakke spanning bij het omhoog gaan

Wanneer u op de **Op** toets drukt, controleert de motor de accuspanning; als deze laag is (of het rolluik erg zwaar is), kan de motor zijn snelheid verminderen om de levensduur van de accu te sparen, maar als de spanning te laag is, raadpleeg het punt **Te lage spanning (lager dan respectievelijk 6,8 V en 11,9 V onder de uitschakelspanning)** [▶ 13].



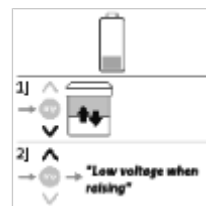
5.5.5.3. Lage spanning bij het omlaag gaan of My (lager dan respectievelijk 8,8 V en 15,4 V)

- 1] Wanneer de **Neer** of **My** toets voor de eerste en de tweede keer ingedrukt worden, voert het gemotoriseerde product niet de gevraagde commando's uit, maar twee korte bewegingen in dezelfde richting.
- 2] Wanneer de **Neer** of **My** toets voor de derde keer worden ingedrukt, voert het product de commando's normaal uit.
- 3] Voor de commando's **Op**, zie het punt **Zwakke spanning bij het omhoog gaan** [▶ 13] als de snelheid van het gemotoriseerde product laag is.



5.5.5.4. Heel lage spanning bij het omlaag gaan (lager dan respectievelijk 7,2 V en 12,6 V)

- 1] Wanneer de **Neer** toets wordt ingedrukt, voert de motor het commando **Neer** niet uit, maar een korte beweging op en neer.
- 2] Voor de commando's **Op**, zie het punt **Zwakke spanning bij het omhoog gaan** [▶ 13] als de snelheid van het gemotoriseerde product laag is.



5.5.5.5. Te lage spanning (lager dan respectievelijk 6,8 V en 11,9 V onder de uitschakelspanning)

De motor reageert niet meer op commando's om omhoog, omlaag of my te bewegen.

Dankzij het zonnepaneel zal de accuspanning stijgen tot 9,6V of 16,8V, afhankelijk van de gebruikte versie, en zal de motor zijn normale werking hervatten.

Er is ook een alternatieve oplossing voor het opladen van de batterij met behulp van de NIMH BATTERY CHARGER in de catalogus van Somfy.



5.5.6. Energie besparen

5.5.6.1. Slimme comfortfunctie

De slimme comfortfunctie maakt energiebesparing mogelijk door het gemotoriseerde product automatisch te verplaatsen volgens de blootstelling aan de zon, gemeten via het zonnepaneel zelf.

De motor zendt de door het zonnepaneel gemeten informatie naar de Tahoma. De eindgebruiker stelt het scenario op dit apparaat op om het automatisme te starten.

① OPMERKING

- Het zonnepaneel moet correct worden geïnstalleerd. (zie instructies voor zonnepaneel)
- Deze feedbacks zijn alleen relevant voor een SOMFY-zonnepaneel.

5.5.6.2. Radiotransmissie inschakelen/uitschakelen

Om energie te besparen tijdens transport of tijdens opslag, is de radio gewoonlijk uitgeschakeld als de assemblage van het gemotoriseerde product voltooid is.

- 1] De radio is alleen tijdens de 4 eerste cycli uitgeschakeld als het zonnepaneel 36 uur lang geen zonlicht detecteert.
- 2] De radio wordt geactiveerd zodra het zonnepaneel zonlicht detecteert.

6. TECHNISCHE GEGEVENS

Voeding	15 Nm / 20 Nm : 16.8 V DC accu 3 Nm / 6 Nm / 10 Nm : 9.6 V DC accu
Radiofrequentie	868-870 MHz
Gebruikte frequentiebanden en maximaal vermogen	868.000 MHz - 868.600 MHz ERP < 25 mW 868.700 MHz - 869.200 MHz ERP < 25 mW 869.700 MHz - 870.000 MHz ERP < 25 mW
Beschermingsklasse	IP44
Werkings temperatuur	-20 °C tot 70 °C
Maximum aantal geprogrammeerde bedieningspunten	9
Autonomie van het systeem tijdens het opladen van de accu	45 dagen voor 2 cycli per dag (1 cyclus = 1 op en 1 neer), met een nieuwe accu die 100% geladen is en bij 20°C.

OPMERKING

Raadpleeg uw Somfy-vertegenwoordiger voor meer informatie over de technische gegevens van deze motor.

Motorwaarden Nm / RPM	3/15	6/15	10/12	15/12	20/12
Naakte accu					
Accu 8 cellen (9.6V NIMH NAKED BATTERY)	x	x	x		
Accu 14 cellen (16.8V NIMH NAKED BATTERY)				x	x
Accu met aluminium houder					
Accu 8 cellen (9.6V NIMH BATTERY STICK)	x	x	x		
Accu 14 cellen (16.8V NIMH BATTERY STICK)				x	x
Hars zonnepaneel					
2.5W ZONNEPANEEL (TAPE)	x	x	x		
5.8W ZONNEPANEEL (TAPE)				x	x



Houd de batterijen en accu's gescheiden van ander afval en laat ze apart inzamelen door een gespecialiseerd bedrijf voor recycling.



Wij geven om ons milieu. Werp het apparaat niet weg met het huishoudelijk afval. Breng het naar een erkend inzamelpunt voor recycling.



SOMFY ACTIVITES SA, 74300 CLUSES FRANCE verklaart hierbij als producent dat de motor die in deze instructies wordt beschreven en die zoals bedoeld wordt gebruikt volgens deze instructies, voldoet aan de wezenlijke vereisten van de toepasselijke Europese Richtlijnen, en met name van de Machinerichtlijn 2006/42/EG, en de Radiorichtlijn 2014/53/EU.

De volledige EU-conformiteitsverklaring staat ter beschikking op de website www.somfy.com/ce.

Philippe Geoffroy, Verantwoordelijke manager voor de typegoedkeuringen, handelend uit naam van de Directeur van de onderneming, Cluses, 05/2022.

SOMFY ACTIVITES SA

50 avenue du Nouveau Monde

74300 CLUSES FRANCE

www.somfy.com



5162823A

SOMFY ACTIVITES SA, Société Anonyme, capital 35.000.000 Euros, RCS Annecy, 303 970 230 - 05/2022 - Images not contractually binding