



9.6V NIMH BATTERY STICK 16.8V NIMH BATTERY STICK

NL Handleiding
IT Manuale
ES Instrucciones

PL Instrukcja
CS Návod

somfy®

VERTAALDE HANDLEIDING

Deze handleiding is geldig voor alle accu's 9.6V NIMH BATTERY STICK en 16.8V NIMH BATTERY STICK waarvan de verschillende versies in de huidige catalogus staan.

INHOUD

1. Informatie vooraf	2	3. Gebruik en onderhoud	7
1.1. Toepassingsgebied	2	3.1. De accu laden	7
1.2. Aansprakelijkheid	2	3.2. Bescherming van de batterij tegen overmatige ontlading.	7
1.3. Veiligheidsvoorschriften	3	3.3. Onderhoud	8
2. Installatie	4	3.4. Tips en aanbevelingen voor het gebruik	9
2.1. Installatie van de accu	4	4. Technische gegevens	10
2.2. Aansluitingen	6		
2.3. In bedrijf stellen	6		

ALGEMEEN

Veiligheidsvoorschriften



Gevaar

Geef een gevaar aan dat de dood of een ernstig letsel tot gevolg zal hebben.



Waarschuwing

Geef een gevaar aan dat de dood of een ernstig letsel kan veroorzaken.



Voorzichtig

Geef een gevaar aan dat een licht of middelmatig letsel kan veroorzaken.



Let op

Geef een gevaar aan dat het systeem kan beschadigen of vernietigen.

1. INFORMATIE VOORAF

1.1. TOEPASSINGSGEBIED

De accu's 9.6V NIMH BATTERY STICK en 16.8V NIMH BATTERY STICK hebben een uitgebreid spanningsbereik waardoor ze de elektrische energie kunnen opslaan die wordt geleverd door de Somfy zonnepanelen 2.5W SOLAR PANEL (TAPE) en 5.8W SOLAR PANEL (TAPE) en de RS100 SOLAR io motorisering met laag verbruik van stroom kunnen voorzien. (Zie de handleidingen voor zonnepanelen en motorisering voor meer informatie).

1.2. AANSPRAKELIJKHEID

Lees deze handleiding zorgvuldig door alvorens dit product te installeren en in gebruik te nemen.

Dit product moet worden geïnstalleerd door een professionele installateur van motoriserings- en automatiseringssystemen in woningen volgens de instructies van Somfy en de geldende regelgeving in het land van ingebruikstelling.

Elk gebruik van dit product buiten het hierboven beschreven toepassingsgebied is verboden. Hierdoor en door het niet opvolgen van de instructies die in deze handleiding staan, vervallen de aansprakelijkheid en de garantie van Somfy.

De installateur moet de klant informeren over de voorwaarden voor het gebruik en het onderhoud van dit product en moet hem/haar, na de installatie van het product, de aanwijzingen voor het gebruik en het onderhoud overhandigen. Servicewerkzaamheden aan het product mogen alleen uitgevoerd worden door een erkende installateur op het gebied van motoriserings- en huisautomatiseringssystemen.

Neem contact op met een Somfy-vertegenwoordiger of ga naar de website www.somfy.com in geval van twijfel bij de installatie van het product of voor aanvullende informatie.

1.3. VEILIGHEIDSVOORSCHRIFTEN

Gevaar

- *Buiten het bereik van kinderen houden. Indien ingeslikt, onmiddellijk een arts raadplegen.*
- *In geval er een cel lekt, opletten dat er geen vloeistof in aanraking komt met de huid of de ogen. Als hiervan sprake is de besmette lichaamsdelen afspoelen onder stromend water en een arts raadplegen.*
- *Het is noodzakelijk de cellen en de accu's te laden voor gebruik. Gebruik altijd de juiste lader en volg de aanwijzingen van de fabrikanten of de handleiding van het apparaat voor de adequate lading.*
- *Gebruik geen andere lader dan die welke specifiek wordt aanbevolen voor gebruik met het apparaat.*
- *Accu's niet langdurig laden wanneer deze niet worden gebruikt.*
- *Na lange opslagperioden kan het noodzakelijk zijn om de cellen of de accu's meerdere malen te laden en ontladen voor optimale prestaties.*
- *De cellen of de accu's niet blootstellen aan hitte of vuur. Het product niet bewaren in direct zonlicht.*
- *De cellen of de accu's niet demonteren, blootstellen aan druk, openen of stukmaken.*
- *Bescherm de accu's tegen mechanische schokken.*
- *Verbrand of beschadig de accu's niet, omdat ze daardoor kunnen barsten of giftige stoffen kunnen vrijkomen.*
- *Soldeer niet rechtstreeks aan cellen of accu's.*
- *Let op de plus (+) en min (-) markeringen op de cel, de accu en het apparaat en zorg ervoor dat ze correct worden gebruikt.*
- *Verander de aansluitingen niet.*
- *Cellen of accu's niet kortsluiten.*
- *Ontkoppel een accu door de connector zelf vast te houden, niet door aan het snoer te trekken.*
- *Dompel een accu nooit onder in water of zeewater.*
- *Bewaar cellen en accu's op een schone en droge plaats.*
- *Gebruik de accu niet in een afgesloten ruimte. Er moet ventilatie worden voorzien in de ruimte waarin de accu is geplaatst; anders kunnen de accu's waterstofgas produceren, dat een explosie kan veroorzaken als het aan een ontstekingsbron wordt blootgesteld.*
- *Stel de accu's niet bloot aan ongunstige omstandigheden, zoals extreme temperaturen, diepe cycli, overmatig overladen of overmatig ontladen.*
- *Als een accu lawaai maakt, oververhit raakt of lekt, gebruik hem dan niet meer.*
- *Controleer of de accu heet is voor u hem aanraakt en laat hem zo nodig afkoelen.*
- *Als de accu na gebruik heet is, laat hem dan afkoelen in een goed geventileerde ruimte uit de buurt van direct zonlicht voordat u hem weer oplaadt.*
- *Verwijder, knip of beschadig de buitenste behuizing van de accu niet wanneer u het systeem installeert, gebruikt of onderhoudt.*
- *Gebruik geen cellen of accu's die niet zijn bedoeld voor gebruik met het apparaat.*
- *Koop altijd de door de fabrikant aanbevolen accu's voor het materiaal.*



- Bewaar de oorspronkelijke documenten van het product om deze later te raadplegen.
- Gebruik de cellen van de accu uitsluitend voor het gebruik waarvoor zij zijn bestemd.
- Recycle in een geschikte container.
- Gebruik een product dat gevallen is niet, maar isoleer het en voer het af voor recycling.

2. INSTALLATIE

Gevaar



- De professionele installateur van motoriserings- en huisautomatiseringssystemen die de motor installeert moet **verplicht** de onderstaande richtlijnen volgen.
- Laat de accu niet vallen, sla er niet tegen, boor er niet in en dompel hem niet in een vloeistof.
- De accu niet in het vuur werpen. Ontploffingsgevaar

① Voorafgaand aan het installeren of in bedrijf stellen, de accu volledig opladen met behulp van de externe acculader NIMH BATTERY CHARGER (niet meegeleverd).

2.1. INSTALLATIE VAN DE ACCU

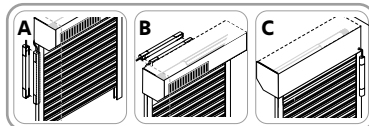
Let op



- De drie elementen, zonnepaneel, accu en motor, moeten aan dezelfde kant van het rolluik geïnstalleerd worden.
- De accu moet beschermd worden tegen de regen (IPX4).

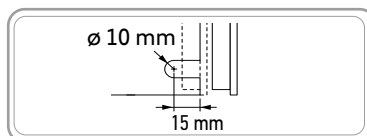
De vorm van de accu is zo ontworpen dat deze in een hoek kan worden geplaatst zodat deze minder opvalt. De accu kan geplaatst worden achter een geleider (**A**), aan de achterkant (**B**) of aan de onderkant van het gemotoriseerde product, onder de ligger van het raam of in de hoek van een binnenmuur (**C**): laat uw keuze bepalen door de configuratie en het type van het gemotoriseerde product.

① Voor de bevestiging aan de achterkant van de kast (**B**), raadt Somfy aan klinknagels te gebruiken die van binnenuit in de kast worden geklonken.



Maak een opening aan de achterkant van de rolluikkast voor de doorgang van de kabel van de accu:

- Maak een sleufgat met een diameter van 10 mm en een lengte van 15 mm vanuit de rand van de kast, volgens de tekening.



2.1.1. Bevestiging door schroeven

① Somfy adviseert de accu met schroeven te bevestigen voor meer duurzaamheid en eenvoudigere service.

- 1) Demonteer de plastic kappen aan elk einde van de accu:
- 2) Koppel de kabel van de stekker van de accu los om de kabel tijdens de bevestiging niet te beschadigen.
- 3) Kies de plaatsingsrichting van de accu aan de hand van de opstelling van uw installatie en markeer de plaats van de gaten aan de hand van de bijbehorende tekening.

	x
9,6V-accu	421 mm
16,8V-accu	683 mm

- 4) Boor de bevestigingsgaten van de accu op de aangegeven markeringen.

① Boor niet door de steunen van de accu.

- 5) Bevestig de accu met stalen klinknagels of schroeven van $\varnothing 5$ mm in de geboorde gaten.

① Voor de bevestiging aan de achterkant van de kast, raadt Somfy aan klinknagels te gebruiken die van binnenuit in de kast worden geklonken.

① Gebruik geen verzonken schroeven.

- 6) Verbind de kabel opnieuw aan de stekker van de accu.

- 7) Zet de kappen weer terug op elke hoek van de accu en klik de kappen vast door erop te drukken.

- Zorg dat de kabeldoorvoer en het waterdichte plaatje goed op hun plaats liggen onder de kappen.

Ga naar hoofdstuk "2.2. Aansluitingen", pagina 6.

2.1.2. Bevestiging door lijmen

① Somfy ontraadt het vastlijmen van de accu, met name op niet-gladde en poreuze oppervlakken, zoals pleisterkalk, beton, hout, enz.

① De omgevingstemperatuur tijdens het lijmen moet tussen de 20 °C en 38 °C liggen.

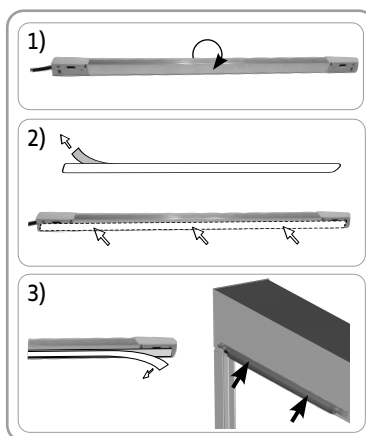
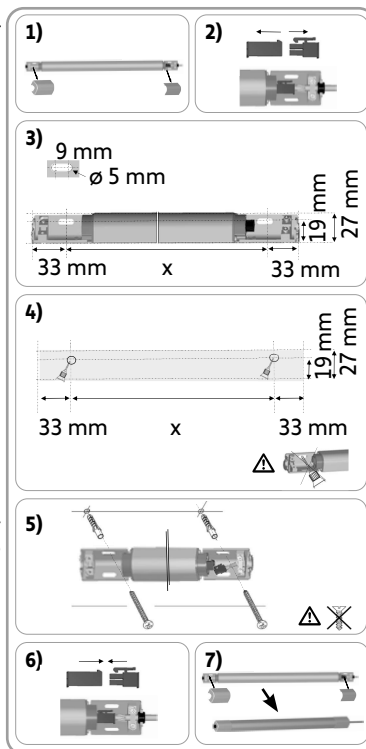
① Reinig de gekozen bevestigingsplaatsen grondig met een ontvettingsmiddel en veeg het lijmoppervlak schoon.

- 1) Kies een van de 2 vlakke kanten waarop de tape aangebracht gaat worden, afhankelijk van de opstelling van uw installatie.

- 2) Verwijder de beschermfolie van de tape en plak deze op de vlakke kant van de accu die u hebt gekozen.

- 3) Verwijder de andere beschermfolie van de tape en leg de accu tegen de schoongemaakte oppervlakte aan door gelijkmatig druk uit te oefenen.

Ga naar hoofdstuk "2.2. Aansluitingen", pagina 6.



2.2. AANSLUITINGEN



Waarschuwing

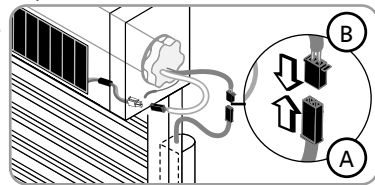
Maak nooit kortsluiting tussen de accupolen. Brand- en explosiegevaar.

Let op



- De kabel niet bijsnijden of wijzigen.
- De verbindingen met de motor moeten zich aan de binnenkant van de behuizing van het gemotoriseerde product bevinden.
- De kabel die door een metalen wand gaat, moet worden beschermd en geïsoleerd met de meegeleverde kabeldoorvoer.
- Bevestig de kabels zodat ze niet in contact kunnen komen met bewegende onderdelen.
- Somfy adviseert de stekkers tussen de zijkant en de flens te plaatsen en de kabels te bevestigen aan de binnenkant van het gemotoriseerde product.

Sluit de 2-pins stekker van de accu (A) aan op de 2-pins stekker van de motorisatie (B).



2.3. IN BEDRIJF STELLEN

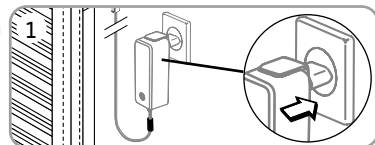
- ① Voorafgaand aan het in bedrijf stellen, de accu volledig opladen met behulp van de compatibele externe acculader NIMH BATTERY CHARGER in de catalogus van Somfy.
- ① Zodra de accu is opgeladen, moet de lader losgekoppeld worden voordat de motorisatie kan worden gebruikt.

Waarschuwing

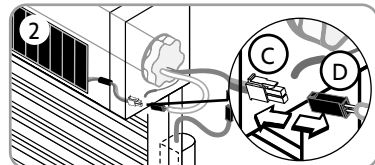


- Het gebruik van elke andere acculader is verboden.
- Laad de accu nooit langer dan 3,5 uur op.
- Koppel de accu niet los bij de inbedrijfstelling.

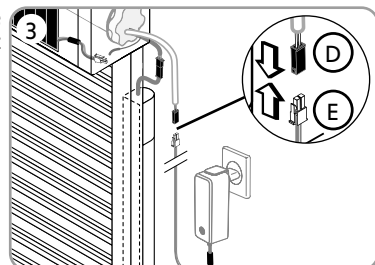
- 1) Steek de voedingseenheid van de externe acculader in een stopcontact. De groene led knippert.



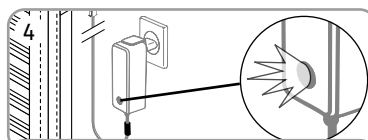
- 2) Ontkoppel de vrouwelijke stekker van het zonnepaneel (C) van de stekker van de motorisatie (D).



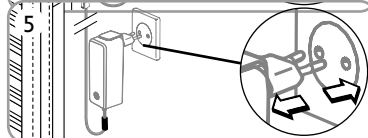
- 3) Sluit de stekker van de externe acculader (E) aan op de stekker van de motorisatie (D). De led van de lader blijft geel branden terwijl de accu wordt opgeladen.



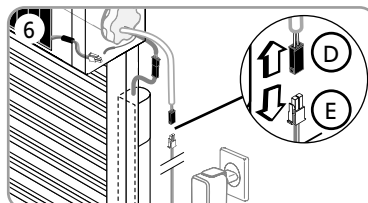
4) Wacht totdat de led groen wordt: de accu is nu geladen.



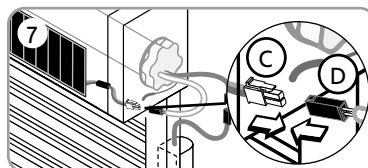
5) Haal de stekker van de lader uit het stopcontact.



6) Ontkoppel de stekker van de externe acculader (E) van de stekker van de motorisatie (D).



7) Sluit de stekker van het zonnepaneel (C) aan op de stekker van de motorisatie (D).



3. GEBRUIK EN ONDERHOUD

3.1. DE ACCU LADEN

Na het installeren en in bedrijf stellen van de RS100 SOLAR io set (motor, Somfy accu, Somfy zonnepaneel), wordt de accu geladen met elektrische energie via het zonnepaneel.

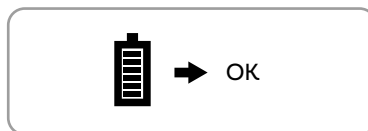
De elektrische energie van het zonnepaneel wordt opgeslagen in de accu om de motor te voeden.

① *Het is mogelijk om het werkelijk laadniveau van de batterij te controleren via een applicatie (TaHoma, Nina...). Om het niveau te updaten is voorafgaand een op bevel van het gemotoriseerd product nodig.*

3.2. BESCHERMING VAN DE BATTERIJ TEGEN OVERMATIGE ONTLADING.

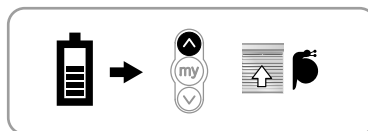
3.2.1. Normale spanning

De motor werkt normaal.



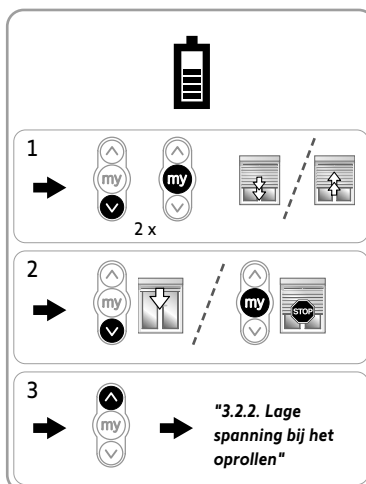
3.2.2. Lage spanning bij het oprollen

Wanneer u op de **Op** toets drukt, controleert de motor de accuspanning; als deze laag is (of het rolluik erg zwaar is), kan de motorisatie zijn snelheid verminderen om de levensduur van de accu te sparen, maar als de spanning te laag is, raadpleeg het punt "**3.2.5. Batterijspanning te laag (lager dan respectievelijk 6,8 V en 11,9 V en onder de uitschakelspanning)**".



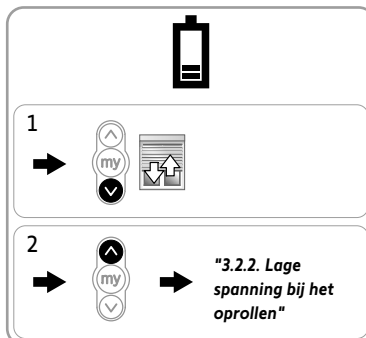
3.2.3. Lage spanning bij het omlaag gaan of My (lager dan respectievelijk 8,8 V en 15,4 V)

- 1) Wanneer de **Neer** of **My** toetsen voor de eerste en de tweede keer ingedrukt worden, voert het gemotoriseerde product niet de gevraagde commando's uit, maar twee korte bewegingen in dezelfde richting.
- 2) Wanneer de **Neer** of **My** toetsen voor de derde keer ingedrukt worden, voert het product de commando's normaal uit.
- 3) Voor de op commando's, zie het punt "3.2.2. Lage spanning bij het oprollen" als de snelheid van het gemotoriseerde product laag is.



3.2.4. Heel lage spanning bij het omlaag gaan (lager dan respectievelijk 7,2 V en 12,6 V)

- 1) Wanneer de **Neer** toets wordt ingedrukt, voert de motor het neer commando niet uit, maar een korte beweging op en neer.
- 2) Voor de op commando's, zie het punt "3.2.2. Lage spanning bij het oprollen" als de snelheid van het gemotoriseerde product laag is.

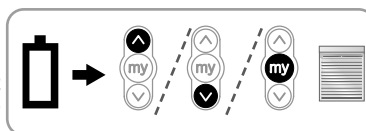


3.2.5. Batterijspanning te laag (lager dan respectievelijk 6,8 V en 11,9 V en onder de uitschakelspanning)

De motor reageert niet meer op commando's om omhoog, omlaag of my te bewegen.

Dankzij het zonnepaneel zal de accuspanning stijgen tot 9,6V of 16,8V, afhankelijk van de gebruikte versie, en zal de motor zijn normale werking hervatten.

Er is ook een alternatieve oplossing voor het opladen van de batterij met behulp van de NIMH BATTERY CHARGER in de catalogus van Somfy.



3.3. ONDERHOUD

- Let op**
- Het gebruik van elke andere acculader is verboden.
 - Laat de accu nooit in ontladen toestand.

ⓘ De accu heeft een levensduur van ongeveer 8 jaar.

Als de abnormale gedragingen van het gemotoriseerde product beschreven in het vorige hoofdstuk zich voordoen en de motor zijn normale werking niet hervat na een zonnige periode, heeft de accu waarschijnlijk een groot deel van zijn lading verloren. In dat geval moet de accu opgeladen worden met een Somfy-compatibele externe acculader door een professionele installateur van motoriserings- en huisautomatiseringssystemen.

- Als dit vaker gebeurt, moet of de accu worden vervangen, of de hoek van het zonnepaneel aangepast worden door een professionele installateur van motoriserings- en huisautomatiseringssystemen.

3.4. TIPS EN AANBEVELINGEN VOOR HET GEBRUIK

3.4.1. Vragen over de accu?

Problemen	Mogelijke oorzaken	Oplossingen
Het gemotoriseerde systeem werkt niet.	De aansluiting is niet correct.	Controleer de aansluiting en wijzig deze indien nodig. Controleer of de motor goed is aangesloten op de accu.
	De accu is leeg.	Wacht totdat het zonnepaneel de accu oplaadt, of laat de accu opladen.
	Een van de onderdelen (motor, zonnepaneel, bedieningspunt, enz.) werkt niet.	Zie de betreffende handleidingen.
Het rolluik beweegt twee keer kort in dezelfde richting na een druk op de Neer of STOP/my toets.	De accu is leeg	Wacht totdat het zonnepaneel de accu oplaadt, of laad de accu op.
De accu wordt een paar keer per jaar opgeladen door de externe acculader.	Het zonnepaneel is slecht gepositioneerd.	Controleer de plaats van het zonnepaneel. Raadpleeg de handleiding van het Somfy zonnepaneel.
	Het zonnepaneel is defect of beschadigd.	Vervang het zonnepaneel. Zie de handleiding van het Somfy zonnepaneel.
	De accu is aan het eind van zijn levensduur.	Vervang de accu.

3.4.2. De accu opladen en vervangen

Neem, voor het opladen en vervangen van de accu, contact op met een erkende installateur van de motor en automatiseringssystemen in woningen.



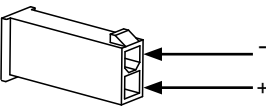
Scheid accu's en batterijen van andere soorten afval en laat ze recyclen via uw lokale recyclage inleverpunt.

4. TECHNISCHE GEGEVENS

Accu	9,6 V DC	16,8 V DC
Gewicht (g)	611	993
Capaciteit	2.2 Ah	
Werkings temperatuur	- 20 °C tot + 70 °C	
Beschermingsgraad	IPX4	
Maximale laadtijd	3,5 uur	
Laad frequentie	Max. 2 keer per jaar.	
Maximale opslagduur (voor de eerste laadcyclus)	6 maanden bij 20 °C. Na deze bewaartermijn bestaat het risico dat de accu compleet ontladen is.	
Max. laadstroom	200 mA	

Zwarte draad →

Rode draad →



← -

← +

Neem voor nadere informatie over de technische gegevens van deze accu contact op met een vertegenwoordiger van Somfy.

SOMFY ACTIVITÉS SA
50 avenue du Nouveau Monde
74300 Cluses FRANCE

www.somfy.com

somfy®



5162867A

Images not contractually binding

SOMFY ACTIVITÉS SA, Société Anonyme, capital 35 000 000 Euros, RCS Annecy, 303.970.230 - 05/2022